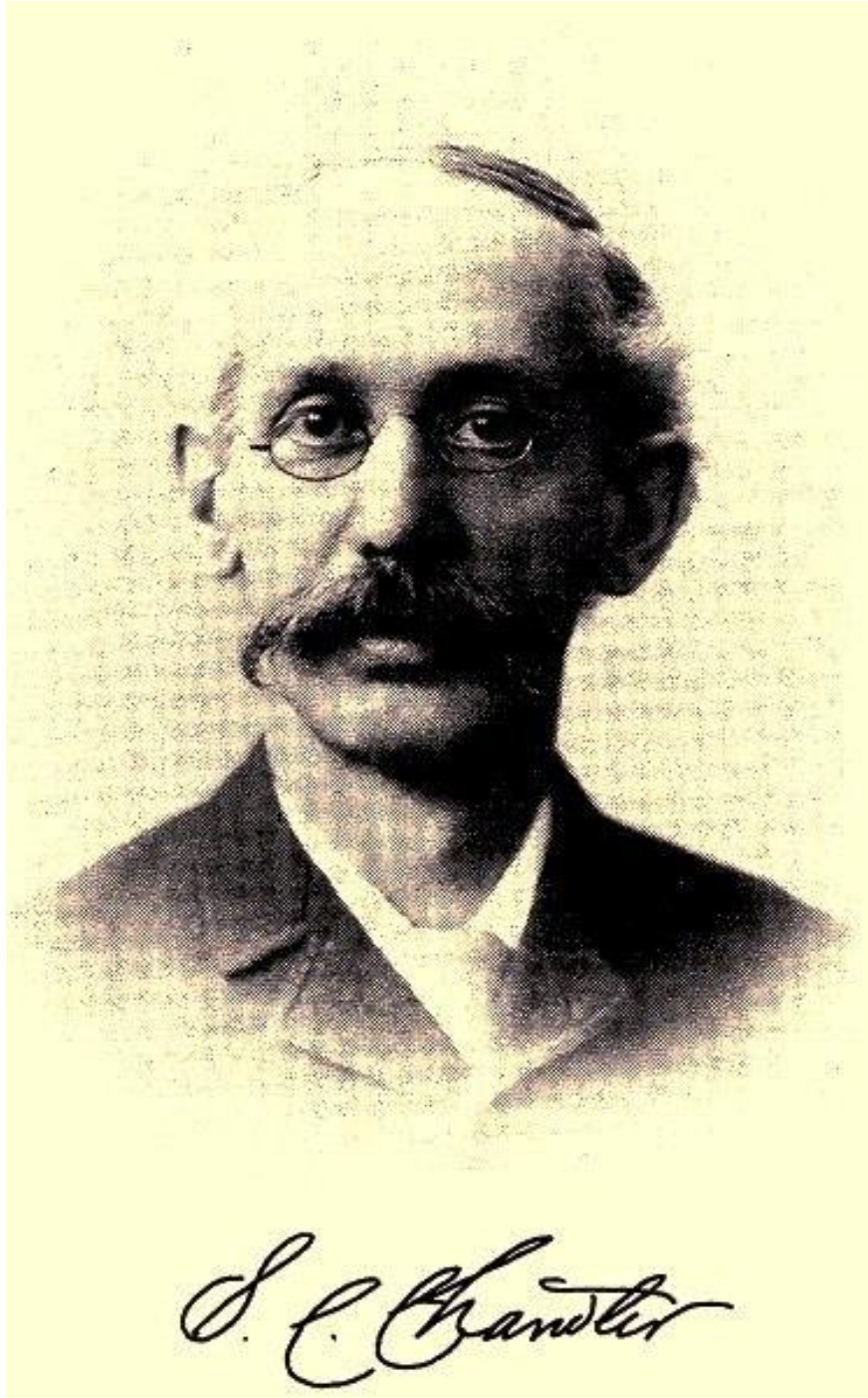


CHANDLER, SETH CARLO



A fines de los años sesenta del siglo XIX, fue ayudante de [Benjamin A. Gould](#), **Seth Carlo Chandler**, quien más tarde se convertiría en un reconocido astrónomo estadounidense.

S. C. Chandler nació en Boston en 1846 y falleció en Wellesley durante 1913. Se convirtió en el editor del *Astronomical Journal* a la muerte de Gould. También tomó a su cargo la revisión final antes de la publicación del trabajo de las [Fotografías Cordobesas](#). Chandler perteneció a la Academia Nacional de Ciencias de EE.UU. y trabajó en el Harvard College Observatory. Recibió la medalla Watson, por el descubrimiento de pequeñas variaciones periódicas de la latitud – posición del polo –, y una medalla de oro de la Royal Astronomy Society por sus contribuciones a la astronomía.

[Richard Tucker](#), que fuera empleado del Observatorio Nacional años más tarde, indica que Seth C. Chandler, ayudante de Gould en el Coast Survey, no pudo unirse al emprendimiento por problemas familiares, una gran pérdida teniendo en cuenta las importantes contribuciones que este astrónomo realizó a la ciencia.

Como sabemos, lamentablemente Gould no llegó a ver concluido su trabajo de fotografías del sur, pues lo sorprende la muerte. Los herederos confiaron las pocas mediciones y cálculos que restaban, así como la preparación del manuscrito faltante a George E. Whitaker, ayudante del sabio durante sus últimos once años de vida. La versión final es controlada por su amigo Seth Carlo Chandler, miembro de la Academia Nacional de Ciencias de Estados Unidos.

Bibliografía:

Chandler S. C. 1887, *On the orbit of the Great Southern Comet 1887a*, *Astronomical Journal*, 92, p. 156.

Chandler S. C. 1896, *The Life and Work of Dr. Gould*, *Popular Astronomy* N° 37, pp. 1-7.