

## *Astronomía en Latinoamérica*

# **FRANCESCO PORRO DI SOMENZI**

## *Otro aporte europeo a la astronomía argentina*

*Edgardo Ronald Minniti Morgan*

Premio Herbert C. Pollock 2005

Miembro de la Red Mundial de Escritores en Español

Grupo de Investigación en Enseñanza, Historia y Divulgación de la Astronomía-  
Observatorio de Córdoba - [historiadelaastronomia.wordpress.com](http://historiadelaastronomia.wordpress.com) – HistoLIADA



Fue **Porro di Somenzi** un astrónomo de personalidad especial de la vieja escuela astrométrica europea. Nació en Cremona, Italia, el 5 de Mayo de 1861. Era hijo de **Giovanni Porro** y **María Bonelli**. Completada su formación básica en la región natal, se graduó en Física en la Universidad de Pavia en 1882. Siguió en la misma un curso de Matemática Superior con el Analista **Felice Casorati** y el Geómetra y Físico **Eugenio Beltrami**.



Observatorios de Brera (img. y logo) – Web

Durante 1883 ingresa como astrónomo agregado al Real Observatorio Astronómico de Brera, bajo la dirección del famoso **Giovanni Virginio Schiaparelli**, padre de los “canales marcianos”; realizaba tareas relacionadas con la interrelación de la física solar, la meteorología y la sismología.



Giovanni Virginio Schiaparelli – Pop.Astr.

En esa institución había trabajado uno de los primeros astrónomos argentinos, **Antonio Mosotti**, que erigiera el observatorio astronómico en la planta superior del antiguo convento de Santo Domingo. (Eso recordando a Buenaventura Suárez, el santafesino famoso internacionalmente por su Lunario).



Antiguo convento de Santo Domingo en Buenos Aires - Web

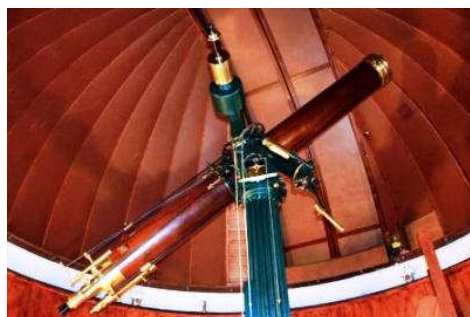
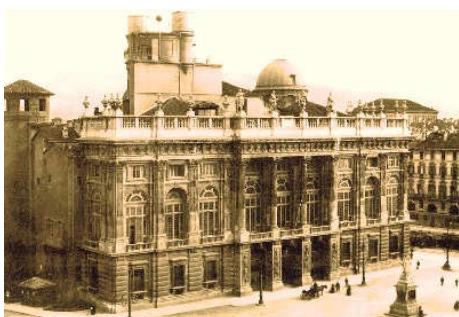
Fue en Brera que **Porro di Somenzi** comenzara a trabajar vinculado directamente con la Real Comisión Geodésica Italiana (De la que Schiaparelli entraría a formar parte desde 1900), en labores de determinación de longitud, latitud y altura de varias estaciones peninsulares fundamentales.

Por concurso, ingresa en 1885 al Real Observatorio Astronómico de Torino (Turín), bajo la dirección de **Alessandro Dorna**.

En 1887 comienza tareas de docencia astronómica en la Facultad de Ciencias de la Universidad de Turín.

En 1894 el Congreso Alpino de Ceresole Reale dispone iniciar los estudios de los glaciares italianos. **Porro** fue designado Presidente de la Comisión Glaciológica Italiana. Como tal, dispuso que por primera vez se empleara para ello el método fotogramétrico estereoscópico ideado en Jena por **Pulfrich**.

Durante 1899 integra la comisión internacional para observación del eclipse total de Sol previsto para el 9 de Agosto de ese año. A su vez es designado Profesor Extraordinario de Astronómica y director – por concurso – del Observatorio Astronómico de Turín, con sede en el viejo Palazzo Madama. Promueve entonces el emplazamiento del Observatorio Pino Torinese en Superga, un sitio apartado de las luces ciudadanas. Es secundado para llevar adelante sus tareas en ese viejo observatorio y su estación, por los astrónomos **Vittorio Balbi, Azeglio Benporat, Luigi Carnera, Luigi Gabba y Luigi Volta**.



Observatorio de Turín en el Palazzo Madama y telescopio del mismo – Web

Siguió con sus actividades astronómicas y académicas en ascenso los primeros años del siglo XX. Fue en 1905 que el gobierno argentino solicitó al embajador italiano la nominación de “un astrónomo eminente” para dirigir el Observatorio Astronómico de La Plata, en franca reorganización. Las gestiones correspondientes, de las cuales no habría sido ajeno **Luigi Carnera**, a la sazón responsable de la Estación Astronómica de Oncativo, en Córdoba, se encaminaron hacia **Schiaparelli** entonces en la cumbre de la astronomía italiana – y mundial – quien recomendó a **Porro di Somenzi** para el cargo.

Debemos recordar que ese observatorio platense fue fundado por ley provincial del 18 de Octubre de 1882, un mes antes de la colocación de la piedra fundamental de esa ciudad y fue una de las consecuencias del tránsito de Venus del 6 de Noviembre ese año, del cual nos ocupamos extensamente en “Memorias del Futuro”. Para ese evento,

el gobierno provincial adquirió a Gautier, en Francia, un refractor de 20 cm que sería operado desde Bragado por el Tte. **E. Perrín**. Ello dio origen a la iniciativa de erigir un observatorio astronómico provincial, para el que también se encargaron simultáneamente un anteojo meridiano y equipo auxiliar, designando director organizador del mismo el marino francés **Francisco Beuf**, director de la Escuela Naval.



Francisco Beuf

El ilustre Dr. **Joaquín V. González**, Ministro de Educación de la Nación, decidió crear en 1905 una tercera Universidad Nacional, para la cual se apoyó en cuatro importantes instituciones ya existentes: el Museo de La Plata, fundado en 1884, el Observatorio Astronómico de La Plata, la Facultad de Agronomía y Veterinaria y la Escuela de Agricultura y ganadería de Santa Catalina, pertenecientes a la Universidad Provincial de Buenos Aires creada en 1897 que ahora pasaban al ámbito nacional. Así, el observatorio se incorporó a la nueva unidad académica, como Instituto del Observatorio, convirtiéndolo además de entidad de investigación astronómica en Escuela Superior de Ciencias Astronómicas y Conexas, comprendiendo en su ámbito – como era habitual en la época – astronomía, meteorología, sismología y magnetismo, *“de manera que la tradición iniciada por Gould y Beuf no se interrumpa por largo tiempo en la Argentina...”*

Durante ese crítico punto de inflexión, se incorporó bajo contrato **Porro di Somenzi** a la institución platense, que se hallaba en franca pasividad por la falta de dirección adecuada y estímulos económico-sociales.

El anterior director Ingeniero **Virgilio Raffinetti** en el informe que presentara al Presidente de la Universidad Provincial de La Plata en 1906, pone de manifiesto que encontró al Observatorio hundido en un impresionante estado de abandono del que le fue imposible extraerlo, carente como estuvo de medios económicos y de personal; su número apenas bastaba para evitar la clausura del establecimiento.



Ing. Virgilio Raffinetti

Solo brindaba el observatorio servicio de la hora a los barcos que navegaban por la región; se publicaban las observaciones meteorológicas de la sede y estaciones que se mantenían en funcionamiento; efectuaban determinaciones geodésicas mediante intercambio telegráfico con el Observatorio de Córdoba, reemplazando los anteriores enlaces telefónicos con Montevideo, llevados a cabo por su predecesor **Beuf** y montaje del anteojo meridiano que hasta entonces permanecía embalado; labor que realizó personalmente con la sola ayuda de **Antonio Francesconi**, ordenanza que gracias a su empeño, capacidad demostrada y seriedad, llegó a ser el encargado del instrumental geodésico y topográfico de la institución (Otro más de los desconocidos de siempre, en la astronomía latinoamericana).

Debemos mencionar que durante 1902 logró transferir los servicios meteorológicos del Observatorio a la Oficina Meteorológica Nacional, a cargo de **Gualterio Davis**, como así del propio Observatorio Astronómico que pasó a la Nación a título gratuito, por contrato del 15 de Noviembre de 1902 aprobado por ley provincial de Diciembre de 1903 y formalizado en la Ley de Presupuesto Nacional de 1904; todo con el compromiso de la continuidad de sus funciones en esa ciudad.



Panorámica del Observatorio de La Plata – OALP - Web

Debemos recordar que “*el inesperado fallecimiento de **Beuf** y la grave crisis económica que afectó a la provincia a comienzos del siglo XX, impidieron allegar el financiamiento necesario para mantener la edición de la Carta del Tiempo y en atención a que la que publicaba desde el 21 de febrero de 1902 la Oficina Meteorológica Argentina (OMA), la cual era de alcance nacional, condujeron a que el Observatorio Astronómico provincial de La Plata, debiera ceder a partir del 1° de setiembre del mismo año, toda la red de estaciones meteorológicas y pluviométricas a ese Organismo, quedando únicamente a su cargo la toma de datos en la ciudad de La Plata y la confección de una carta con los valores medios mensuales de la temperatura y de la presión atmosférica, que editaría la Oficina Meteorológica Argentina.*”



Observatorio de La Plata en la Época – AAA

*Con ello desaparece no sólo la red meteorológica provincial, sino también el entusiasmo local por la recolección de datos del tiempo. Es a partir del 3 de setiembre de 1902 y hasta el 31 de diciembre de 1907, que en La Plata sólo se realizan las observaciones diarias que se habían convenido con la OMA y recién retoma una ordenada y regular secuencia desde 1908, con la presencia de **Porro di Somenzi**. A lo largo del período mencionado, las observaciones son discontinuas, el material obtenido no fue asentado ni analizado sistemáticamente, ni tampoco aparece en los archivos.”*, conforme lo enuncia **Enrique Jaschek** en su trabajo de 1997.

Elocuente es la caricatura que reproducimos más adelante, publicada por la prestigiosa revista de difusión internacional *Caras y Caretas*, en cuyo pie se lee sobre la persona de **Porro di Somenzi**:

*“Astrónomo italiano de valía  
Que higienizar querría  
La extendida por los astros habitada  
Y ya tiene el proyecto de una vía  
Láctea pasteurizada”*

Queda a cargo de los lectores la interpretación del sentido de tales palabras ajenas, tal vez un tanto corrosivas de una actualidad astronómica a higienizar y pasteurizar...

No fue fácil la tarea emprendida por el astrónomo. Le provocó muchos conflictos y enfrentamientos. Su experiencia académica europea, seriedad y responsabilidad, le permitieron afrontar con entereza condiciones tan adversas, derivadas de ese estado de cosas residual, cuya inercia no se vence fácilmente.

Por iguales gestiones – a las que no habría sido ajeno **Porro di Somenzi** - se incorporó al Observatorio el italiano Dr. **Galdino Negri** en 1905 – quien trabajó en el lugar hasta 1924 con gran éxito y numerosísimas contribuciones a la disciplina.



**Negri** nació en Portoferraio, Liorna, Italia, en 1866. Se diplomó en la Universidad de Pavia. Murió en la Argentina en 1929. Podemos considerar al mismo como el padre de la Sismología argentina. Sus importantes contribuciones científicas fueron citadas por la bibliografía mundial de la especialidad. Debemos recordarlo, también. Fueron sus palabras al final de un estudio que publicara el Boletín Sismológico:

del fenómeno sísmico, asociándose a la Sociedad Sismológica Internacional.

Así habrá llevado aún en esta rama de la cultura su tributo en la lucha por la humanidad y rendido un homenaje a los dos iniciadores de la sismología en esta región.

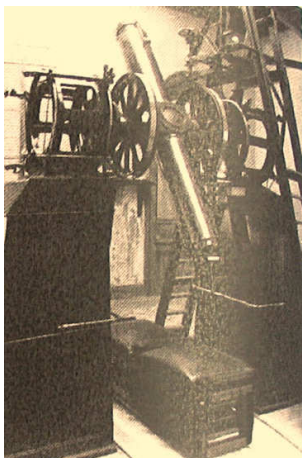
**Galdino Negri.**

En 1907 el observatorio adquirió un equipo sismográfico "Vicentini" a tres componentes.

Ese equipo consistía en un simple péndulo vertical, para registrar componentes horizontales del movimiento del suelo; con una barra horizontal libre en uno de sus extremos vinculada rígidamente al terreno en el otro para registrar la componente vertical. Registraba con mucho roce sobre papel ahumado los movimientos detectados, y marcaba impropriadamente el tiempo, careciendo de amortiguadores, por lo que sus períodos propios eran de muy pocos segundos. A causa de todo ello con muy poco provecho para la obtención de datos precisos.

Además del equipo Vicentini se contó en el Observatorio de La Plata con un par de sismógrafos H construidos por el mecánico del mismo **Domingo Callo** (Uno más de ellos, los ignorados). Pero esos sismógrafos no se instalaron en La Plata, sino en San Juan en una estación privada atendida por el Coronel **Luis J. Fontana**. La estación

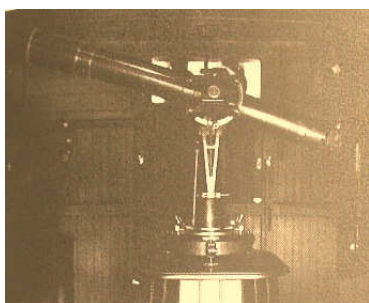
funcionó algunos años con escaso rendimiento, porque también los citados instrumentos acusaban de grandes defectos.



Anteojo de Pasos Repsold – 1908 – OALP

Utilizando el instrumental de que disponía, en especial el nuevo anteojo de pasos Repsold, **Porro di Somenzi** efectuó muchas determinaciones de posición de estrellas australes.

Es oportuno mencionar que, conforme se insistiera en la XV Conferencia General de la Asociación Geodésica Internacional realizada en la Academia de Ciencias de Hungría en 1906, las observaciones astronómicas del hemisferio austral, se apoyaban en los trabajos realizados por el Observatorio de Córdoba, fundamentalmente el Catálogo General Argentino.



Anteojo de la Estación de Oncativo - OALP

La estación de Oncativo pasó a depender del Observatorio de La Plata a partir de comienzos del año 1907, por convenio de recepción de las instalaciones “ad referendum” del gobierno argentino; acuerdo suscrito en Postdam el 18 de Octubre de 1906 entre el Director de este último y el de la Asociación Geodésica Internacional, **Francisco Porro de Somenzi** y **F.R. Helmert**, respectivamente. El primero concurría como delegado argentino a la reunión.

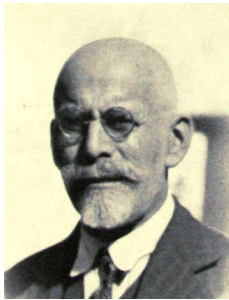
El Congreso Nacional, mediante ley del 23 de Setiembre de 1908, dispuso de los fondos necesarios para la compra de las instalaciones e instrumental propiedad de aquella sociedad internacional en 20.000 marcos y pago de 400 pesos oro para la primera anualidad como adherente a la Asociación Geodésica (m\$<sup>n</sup> 12.136, 36 al valor de la época.





*Casa habitación. En ambos extremos de la imagen, albergues de observación. Nótese el entorno vacío entonces.*

La historia de ese enclave ignorado, si bien breve, fue productiva en un comienzo. El astrónomo Dr. **Luis Carnera**, ex director de la Estación de Latitud de Carloforte, Italia, instaló el instrumental y procedió a llevar adelante las observaciones por cuenta de la entidad internacional desde Mayo de 1906 hasta Julio de 1908; continuando dicha tarea el Ing. **Félix Aguilar** hasta Marzo de 1910, constituyendo el primer director argentino de la Estación.



Luigi Carnera



Félix Aguilar

En el transcurso del año 1909 se incorporó al grupo de científicos italianos en La Plata, el distinguido matemático **Hugo Broggi**, que dió lugar a múltiples trabajos en su materia de relevante influencia en la formación de las nuevas generaciones de profesionales formados en el flamante Doctorado en Ciencias Exactas creado por la Universidad local.

Vencido su contrato **Porro di Somenzi**, en Abril de 1910 regresó a su país para ocupar la dirección del Observatorio de Génova y reasumir la enseñanza universitaria; labores que desempeñará por varios años con mucho éxito. Le sucedió en La Plata el sacerdote Dr. **Fortunato Devoto**.



Pbro. Fortunato Devoto

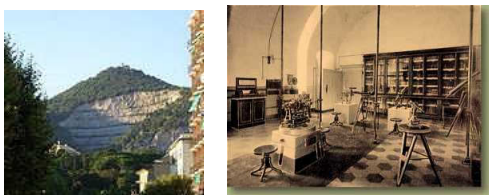
Durante 1923 y 1924, el instituto astronómico que dependía de la Facultad de Ciencias de Génova, pasa de “Observatorio Astronómico” a ser “Observatorio Meteorológico y Astronómico” bajo su dirección.

Al cumplirse el 22 de Julio de 1926 un centenario de la muerte del eminente astrónomo italiano **Giuseppe Piazzi, Porro di Somenzi** dirige los actos celebratorios en Ponte di Valtellina en los que, además de destacar la trayectoria del célebre astrónomo homenajeado, presenta su mayor trabajo: “Reducciones Preliminares para el Catálogo Palermitano”, que vería la luz siete años después editado por la Academia de Ciencias.



Giuseppe Piazzi - Web

Durante el año 1936, a los 75 años de edad, se retira de la vida académica, siendo despedido con expresivos homenajes por parte de sus colegas y discípulos. Los cambios sobrevenidos en la sociedad italiana pesaron más que la edad para su retiro. Aún quedaban en él resabios del joven garibaldino que peleaba denodadamente contra la ocupación auto-húngara voceando a Verdi (En realidad aclamaban: Vittorio Emanuele Re d'Italia). Aún resuenan sus significativas palabras de entonces: “*El observatorio no puede ofrecer una carrera y sustento económico a los hijos del país, como se hace en Estados Unidos y en Córdoba*”, al criticar “*a cualquier iluminado ministro o presidente que aparece como protector de una actividad decadente y moribunda*”. Duro juicio de una realidad que lo agobiaba como persona responsable.



Génova - Cima del Monte del Observatorio e interior del mismo - Web

Falleció en Génova el 16 de Febrero de 1937. Hoy lo recordamos con todos sus aciertos y errores propios de una visión particular de la astronomía de su tiempo, por ser uno de los responsables del punto de inflexión significativo en el desarrollo de la enseñanza de la astronomía en Argentina, con la primera escuela de la disciplina en todas sus ramas, surgida en La Plata, que nutrió las apetencias disciplinarias de incontables latinoamericanos que vinieron aquí a formarse.

## *Referencias:*

- BALESTRIERI, R – Francesco Porro e l'Osservatorio meteorologico e astronomico dell'Università di Genova – Memorie della Società Astronomica Italia - 1997
- CHAUDET, ENRIQUE – La Evolución de la Astronomía – Sociedad Científica Argentina – Buenos Aires – 1926.
- GIMÉNEZ, GRACIELA – La Universidad Privada Argentina – Buenos Aires – 2007.
- GONZÁLEZ, M - L'Observatoire astronomique de l'Université nationale de La Plata – Ciel et Terre, Vol. 37 – Bruselas – 1921.
- JASCHEK, ENRIQUE – La Meteorología en el Observatorio de La Plata – La Plata – 1997.
- MILONE, LUIS A. – La Evolución de la Astronomía – Sociedad Científica Argentina – Buenos Aires – 1979.
- MINNITI MORGAN, EDGARDO RONALD y PAOLANTONIO SANTIAGO – Córdoba Estelar – Observatorio Astronómico de Córdoba – Editorial de la Universidad Nacional de Córdoba – UNC – Córdoba – 2009.
- MINNITI MORGAN, EDGARDO RONALD – Dos Mil Doce (Tránsitos de Venus) – [historiadelaastronomia.wordpress.com](http://historiadelaastronomia.wordpress.com) – histoLiada – 2010.
- PAOLANTONIO, SANTIAGO – El Observatorio Astronómico del Convento de Santo Domingo – [historiadelaastronomia.wordpress.com](http://historiadelaastronomia.wordpress.com) - 1910
- PERDOMO, R.A. – El Observatorio Astronómico de La Plata – Asociación Argentina de Astronomía - Book Series n°2 – La Plata – 2009.
- SOCIEDAD SISMOLÓGICA SUB-ANDINA – Boletín Vol. 1-2 – San Juan – 1911.